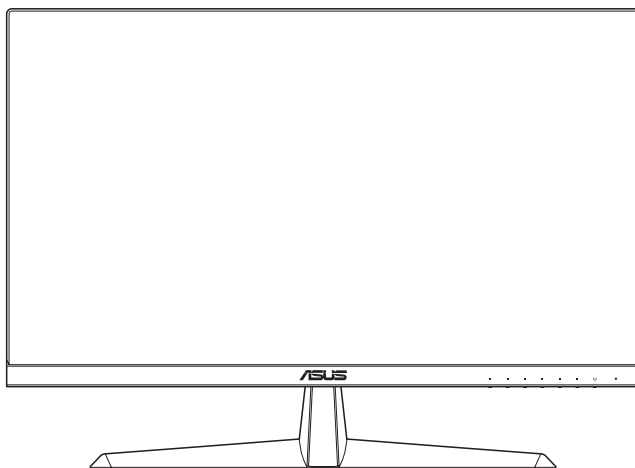


**ASUS<sup>®</sup>**

**Seriya VY249HF**

**LCD monitor**

*Priročnik za uporabo*



**HDMI<sup>™</sup>**  
HIGH-DEFINITION MULTIMEDIA INTERFACE

Prva izdaja

Julij 2023

**Avtorske pravice © 2023 ASUSTeK COMPUTER INC. Vse pravice pridržane.**

Nobenega dela tega priročnika, vključno z izdelki in programsko opremo, opisano v njem, ne smete razmnoževati, prenašati, prepisovati, hraniti v sistemu za iskanje ali prevajati v kateri koli jezik v kateri koli obliki ali s kakršnimi koli sredstvi, razen kot dokumentacijo, ki jo hrani kupec za namene varnostnega kopiranja, brez izrecnega pisnega dovoljenja družbe ASUSTeK COMPUTER INC. ("ASUS").

Garancija izdelka ali storitev se ne podaljša, če: (1) je izdelek popravljen, predelan ali spremenjen, razen če je takšno popravilo, predelavo ali spremembo pisno pooblastila družba ASUS; ali (2) je serijska številka uničena ali manjka.

DRUŽBA ASUS DAJE TA PRIROČNIK NA RAZPOLAGO »KOT JE«, BREZ KAKRŠNE KOLI GARANCIJE, POGODBENE ALI PREDPISANE, VKLJUČNO, VENDAR NE OMEJENO, S PREDPISANIMI GARANCIJAMI ALI POGOJI PRODAJE ALI PRIMERNOSTI ZA DOLOČEN NAMEN. V NOBENEM PRIMERU DRUŽBA ASUS, NJENI DIREKTORJI, USLUŽBENCI, ZAPOSLENI ALI AGENTI NISO ODGOVORNI ZA KAKRŠNO KOLI POSREDNO, POSEBNO, NAKLJUČNO ALI POSLEDIČNO ŠKODO (VKLJUČNO S ŠKODO ZARADI IZGUBE DOBIČKA, IZGUBE POSLA, IZGUBE UPORABE ALI PODATKOV, PREKINITVE POSLOVANJA ALI PODOBNEGA), TUDI ČE JE DRUŽBA ASUS BILA OBVEŠČENA O MOŽNOSTI TAKŠNE ŠKODE ZARADI OKVAR ALI NAPAK V TEM PRIROČNIKU ALI V TEM IZDELKU.

SPECIFIKACIJE IN INFORMACIJE, KI JIH VSEBUJE TA PRIROČNIK, SO NAMENJENE LE ZA NAMENE INFORMIRANJA IN SE LAHKO SPREMENIJO KADARKOLI BREZ OPOZORILA IN NISO DEL OBVEZNOSTI DRUŽBE ASUS. DRUŽBA NE PREVZEMA NIKAKRŠNE ODGOVORNOSTI ZA MOREBITNE NAPAKE ALI NEPRAVILNOSTI, KI SE LAHKO POJAVIJO V TEM PRIROČNIKU, VKLJUČNO Z IZDELKI IN PROGRAMSKO OPREMO, KI SO V NJEM OPISANI.

Izdelki in imena podjetij, ki se pojavljajo v tem priročniku so morda registrirane blagovne znamke ali avtorske pravice svojih podjetij, ter se uporabljajo le za identifikacijo ali razlago in v korist lastnika, brez namena kršitve.

# Vsebina

Obvestila.....	iv
Certifikat TCO.....	vi
Varnostne informacije.....	vii
Nega in čiščenje.....	viii
Storitve vračila.....	ix
Informacije o izdelku za energijsko nalepko EU.....	ix

## 1. poglavje: Predstavitev izdelka

1.1	Dobrodošli!.....	1-1
1.2	Vsebina paketa.....	1-1
1.3	Predstavitev monitorja.....	1-2
1.3.1	Pogled od spredaj.....	1-2
1.3.2	Pogled od zadaj.....	1-3

## 2. poglavje: Nastavitev

2.1	Sestavljanje nosilca/podstavka monitorja.....	2-1
2.2	Nastavljanje monitorja.....	2-2
2.3	Odstranjevanje podstavka (za stenski montažni nosilec VESA).....	2-3
2.4	Povezovanje kablov.....	2-4
2.5	Vklop monitorja.....	2-4

## 3. poglavje: Splošna navodila

3.1	Meni OSD (zaslonski prikazovalnik).....	3-1
3.1.1	Rekonfiguracija menija.....	3-1
3.1.2	Predstavitev funkcije OSD.....	3-2
3.2	Specifikacije.....	3-10
3.3	Dimenzije izdelka.....	3-12
3.4	Odpravljanje težav (pogosta vprašanja).....	3-13
3.5	Podprt način delovanja za signal HDMI.....	3-14

# Obvestila

## Izjava Zvezne komisije za komunikacije (FCC)

Ta naprava je v skladu s 15. delom FCC pravil. Delovanje je pogojeno z dvema naslednjima pogojeva:

- Ta naprava ne sme povzročati motenj, in
- Ta naprava mora sprejeti vse prejete motnje, vključno z motnjami, ki lahko povzročijo neželeno delovanje naprave.

Ta oprema je bila testirana in ustreza omejitvam razreda B digitalne naprave v skladu s 15. delom FCC pravil. Omejitve so vzpostavljene za zagotavljanje primerne zaščite pred škodljivimi motnjami pri namestitvi v naseljenemu okolju. Oprema ustvarja, uporablja in lahko oddaja radiofrekvenčno energijo, in v primeru, da ni nameščena in uporabljena skladno s temi navodili, lahko povzroči škodljivo motenje radijskih zvez. Vendar ni zagotovljeno, da se v tej namestitvi motnje ne bodo pojavile. Če ta oprema povzroča škodljivo interferenco radijskemu ali televizijskemu sprejemu, kar lahko ugotovite v vklopom in izklopom opreme, uporabnika spodbujamo k poskusu odprave interference z naslednjimi ukrepi:

- Obrnite ali prestavite sprejemno anteno.
- Povečajte razdaljo med opremo in sprejemnikom.
- Priključite opremo v vtičnico drugega tokokroga, kot je priklučen sprejemnik.
- Za pomoč se obrnite na prodajalca ali na izkušenega radijskega/televizijskega tehnika.



Zaradi skladnosti s predpisi FCC morate za priključitev monitorja na grafično kartico uporabiti oklopljene kable. Spremembe ali predelave te enote, ki jih oseba, odgovorna za skladnost s predpisi, izrecno ne odobri, lahko izničijo dovoljenje uporabnika za uporabo te opreme.

---

## Izdelek je skladen s standardom ENERGY STAR



ENERGY STAR je skupni program Agencije Združenih držav Amerike za varovanje okolja in Ministrstva za energijo Združenih držav, ki nam vsem pomaga privarčevati denar in varovati okolje z energetske učinkovitimi izdelki in praksami.

Vsi izdelki podjetja ASUS z logotipom ENERGY STAR so skladni s standardom ENERGY STAR, funkcija upravljanja napajanja pa je privzeto omogočena. Monitor in računalnika sta samodejno nastavljena za preklon v način spanja po 10 in 30 minutah neaktivnosti uporabnika. Računalnik prebudite tako, da kliknete miško ali pritisnete katero koli tipko na tipkovnici. Za podrobne informacije glede upravljanja napajanja in njegovih koristih za okolje obiščite spletno mesto <http://www.energystar.gov/powermanagement>. Poleg tega obiščite spletno mesto <http://www.energystar.gov> za podrobne informacije o skupnem programu ENERGY STAR.



OPOMBA: Standard Energy Star NI podprt v operacijskih sistemih FreeDOS in Linux.

---

Ta izdelek uporablja funkcijo upravljanja napajanja. Če po 10 sekundah ni zaznan noben signal, monitor samodejno preklopi v način spanja/pripravljenosti.

### **Izjava kanadskega ministrstva za komunikacijo**

Ta digitalni aparat ne presega mejnih vrednosti razreda B za emisije radijskih šumov digitalnih aparatov, določenih v predpisih o radijskih motnjah kanadskega ministrstva za komunikacijo.

Ta digitalni aparat razreda B je v skladu s standardom Canadian ICES-003.

Ta digitalna naprava razreda B je v skladu z vsemi zahtevami kanadskih pravil za opremo, ki povzroča motnje.

Cet appareil numérique de la classe B respecte toutes les exigences du Règlement sur le matériel brouiller du Canada.

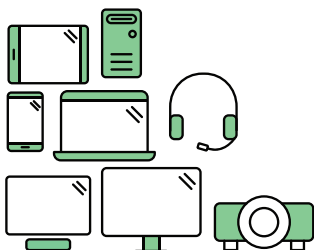


# Certifikat TCO

Certifikat neodvisnega združenja v skladu s standardu ISO 14024



Toward sustainable IT products



## Pozdravite bolj trajnostni izdelek

Izdelki s področja informacijske tehnologije so skozi svojo življenjsko dobo povezani s širokim razponom tveganj glede trajnosti. V tovarnah pogosto prihaja do kršitev človekovih pravic. Tako v izdelkih, kot pri njihovi proizvodnji se uporabljajo škodljive snovi. Pogosto lahko imajo izdelki kratko življenjsko dobo zaradi slabe ergonomije, nizke kakovosti in kadar jih ni mogoče popraviti ali nadgraditi.

**Ta izdelek je boljša izbira.** Izdelek izpolnjuje vse pogoje certifikata TCO Certified, najcelovitejšega certifikata za trajnost izdelkov s področja informacijske tehnologije na svetu. Hvala za odgovorno izbiro izdelkov, ki pomagajo spodbujati napredek proti bolj trajnostni prihodnosti!

Pogoji certifikata TCO Certified so usmerjeni v življenjski cikel in vzdržujejo ravnotežje okoljske in družbene odgovornosti. Skladnost preverijo neodvisni in odobreni preveritelji, specializirani za izdelke s področja informacijske tehnologije, družbeno odgovornost ali druga vprašanja s področja trajnosti. Preverjanje se izvede tako prej, kot po tem, ko je izdan certifikat in zajema celotno obdobje veljavnosti. Ta postopek vključuje tudi zagotavljanje, da se v vseh primerih neskladnosti v tovarnah uvedejo popravljalni ukrepi. In nenazadnje, da bi lahko zagotovili, da sta certifikat in neodvisno preverjanje natančna, so tako certifikat TCO Certified, kot preveritelji podvrženi rednim pregledom.

### Ali želite izvedeti več?

Informacije o certifikatu TCO Certified, celotno dokumentacijo o pogojih, novice in posodobitve si lahko ogledate na spletnem mestu **tcocertified.com**. Na našem spletnem mestu boste našli tudi iskalnik izdelkov, ki predstavlja popoln iskalni seznam certificiranih izdelkov.

## Varnostne informacije

- Pred namestitvijo monitorja, pozorno preberite vso dokumentacijo, ki je priložena v paketu.
- Monitorja nikoli ne izpostavljajte dežju ali vlagi, da preprečite nevarnost požara ali električnega udara.
- Nikoli ne poskušajte odpreti ohišja monitorja. Nevarne visoke napetosti znotraj monitorja lahko povzročijo hude telesne poškodbe.
- Če je napajanje poškodovano, ga ne poskušajte popraviti sami. Stopite v stik z usposobljenim serviserjem ali prodajalcem.
- Pred uporabo izdelka se prepričajte, da so vsi kabli pravilno priključeni, in da napajalni kabli niso poškodovani. Če opazite kakršne koli poškodbe, takoj stopite v stik z vašim prodajalcem.
- Reže in odprtine na zadnji ali zgornji strani ohišje so namenjene prezračevanju. Ne blokirajte teh rež. Tega izdelka nikoli ne postavljajte v bližino ali nad radiator ali vir toplote, razen če je na voljo ustrezno prezračevanje.
- Monitor lahko uporabljate le s tipom vira napajanja, ki je naveden na nalepki. Če niste prepričani o tipu napajanja, ki je v vašem domu, se posvetujte z vašim prodajalcem ali lokalnim energijskim podjetjem.
- Uporabite ustrezní napajalni kabel, ki je v skladu z vašimi lokalnimi napajalnimi standardi.
- Ne preobremenjujte razdelilnikov in podaljškov. Preobremenitev lahko povzroči požar ali električni udar.
- Naprave ne izpostavljajte prahu, vlagi in temperaturnim ekstremom. Monitorja ne postavljajte na področje, kjer se lahko zmoči. Monitor postavite na stabilno površino.
- Enoto odklopite med nevihto, ali če je dalj časa ne boste uporabljali. To bo monitor zavarovalo pred poškodbami zaradi nihanj napetosti.
- V reže ohišja monitorja nikoli ne potiskajte predmetov ali vlivajte tekočine.
- Monitor uporabljajte le z računalniki na seznamu UL, ki imajo ustrezno konfigurirane sprejemnike med 100 in 240 V izmeničnega toka, da zagotovite ustrezno delovanje.
- Če naletite na tehnične težave z monitorjem, stopite v stik z usposobljenim serviserjem ali prodajalcem.
- Prilaganje nastavitve glasnosti in izenačevalnika na katero koli drugo nastavitve, razen v osrednji položaj, lahko poveča izhodno napetost ušesnih-/slušalk in zato raven zvočnega tlaka.
- Napajalni kabel obvezno priključite na vtičnico z ozemljitvenim priključkom.
- Priloženi napajalnik in/ali napajalni kabel sta namenjena samo uporabi z izdelkom. Ne uporabljajte ju z drugimi izdelki.



Simbol prekržanega smetnjaka označuje, da izdelka (električne in elektronske opreme ter celičnih baterij, ki vsebujejo živo srebro) ne smete zavreči skupaj s komunalnimi odpadki. Preverite lokalne predpise glede odstranjevanja elektronskih izdelkov.

## AEEE yönetmeliğine uygundur

## Nega in čiščenje

- Preden dvignete ali prestavite vaš monitor je bolje, da odklopite kable in napajalni kabel. Ko nameščate monitor sledite pravilnim tehnikam za dvigovanje. Pri dvigovanju ali prenašanju monitorja, primite robove monitorja. Zaslona nikoli ne dvigajte s pomočjo stojala ali kabla.
- Čiščenje. Izklopite monitor in odklopite napajalni kabel. Površino monitorja očistite s krpo, ki ni abrazivna in je brez kosmov. Trdovratne madeže lahko odstranite s krpo, ki je navlažena z blagim čistilom.
- Ne uporabljajte čistil, ki vsebujejo alkohol ali aceton. Uporabite čistilo namenjeno za uporabo na LCD zaslonih. Čistila nikoli ne škropite neposredno po zaslonu, saj lahko prične kapljati v notranjost monitorja in povzroči električni udar.

### Naslednji simptomi so za monitor normalni:

- Glede na namizje, ki ga uporabljate, lahko pride do rahlo neenakomerne svetlosti na zaslonu.
- Če je ista slika prikazana več ur, se lahko pojavi odsev prejšnje slike, ko preklopite na drugo sliko. Zaslone se bo počasi popravil, lahko pa tudi izklopite stikalo vklop/izklop.
- Če zaslon postane črn ali utripa, ali ne deluje več, stopite v stik z vašim prodajalcem ali servisnim centrom, da ga popravi. Zaslona ne popravljajte sami!

## Konvencije, uporabljene v tem priročniku



**OPOZORILO:** Informacija za preprečevanje telesnih poškodb pri poskusu, da dokončate določeno nalogo.



**POZOR:** Informacija za preprečevanje poškodb komponent pri poskusu, da dokončate določeno nalogo.



**POMEMBNO:** Informacije, ki jim MORATE slediti, da dokončate določeno nalogo.



**OPOMBA:** Nasveti in dodatne informacije za pomoč pri opravljanju določene naloge.



## Kje lahko najdete več informacij

Za dodatne informacije in posodobite izdelka in programske opreme, glejte naslednje vire.

### 1. Spletne strani družbe ASUS

Spletne strani družbe ASUS po vsem svetu nudijo posodobljene informacije o strojni in programski opremi družbe ASUS. Obiščite spletno mesto <http://www.asus.com>

### 2. Opcijska dokumentacija

Vaš paket z izdelkom lahko vključuje opsijsko dokumentacijo, ki jo je morda dodal vaš prodajalec. Ti dokumenti niso del standardnega paketa.

### 3. O utripanju

[https://www.asus.com/Microsite/display/eye\\_care\\_technology/](https://www.asus.com/Microsite/display/eye_care_technology/)

## Storitve vračila

ASUS-ovi programi recikliranja in vračila so odraz našega prizadevanja za najvišje standarde pri varovanju okolja. Verjamemo, da tovrstne rešitve spodbujajo naše kupce k odgovornemu recikliranju naših izdelkov, baterij, drugih komponent, kakor tudi embalaže.

Za podrobne informacije o recikliranju v različnih regijah obiščite spletno stran <http://csr.asus.com/english/Takeback.htm>.

## Informacije o izdelku za energijsko nalepko EU



VY249HF



VY249HF-W

## 1.1 Dobrodošli!

Hvala, ker ste kupili monitor LCD družbe ASUS®!

Najnovejši širokozaslonski monitor LCD družbe ASUS zagotavlja širši, svetlejši in kristalno jasni prikaz ter širok izbor funkcij, ki izboljšajo doživetje gledanja.

S temi funkcijami lahko uživate v udobju in čudoviti vizualni izkušnji, ki vam jo prinaša monitor!

## 1.2 Vsebina paketa

Preverite, ali paket vsebuje naslednje predmete:

- ✓ Monitor LCD
- ✓ Roka monitorja
- ✓ Podstavek monitorja
- ✓ Vodnik za hitri začetek
- ✓ Garancijska kartica
- ✓ Napajalni kabel
- ✓ Kabel HDMI
- ✓ Izvijač v obliki črke L (dodatna oprema)
- ✓ 4 vijaki



---

Če je kateri koli zgoraj omenjeni predmet poškodovan ali manjka, se takoj obrnite na prodajalca.

---



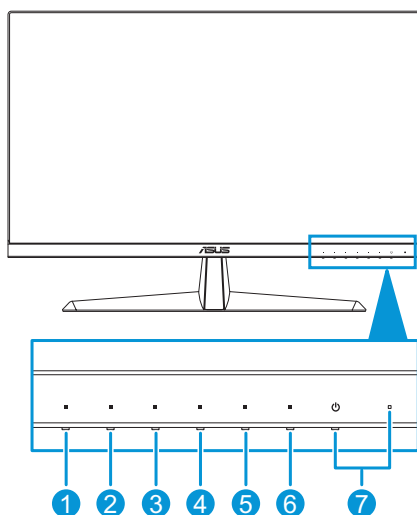
---

Če morate zamenjati napajalni kabel ali priključne kable, se obrnite na oddelek za podporo uporabnikom družbe ASUS.




---

## 1.3 Predstavitev monitorja

### 1.3.1 Pogled od spredaj

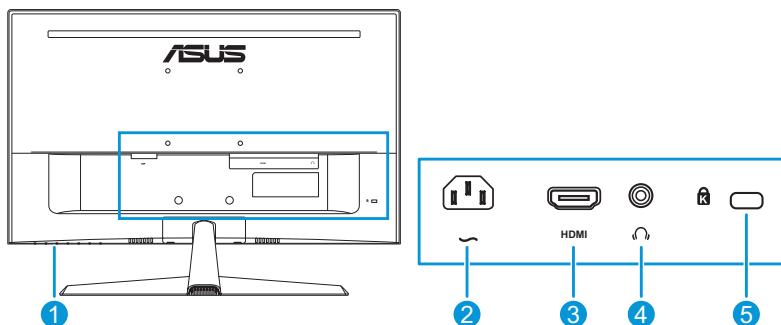


- ☰ Menijski gumb:
  - Ta gumb pritisnete za prikaz zaslonskega menija, ko je zaslonski meni izklopljen.
  - Odpre zaslonski meni.
  - Z dolgim pritiskom, ki traja 5 sekund, vklopi ali izklopi funkcijo zaklepa tipk.
- ☀ Bližnjična tipka1:
  - Ta gumb pritisnete za prikaz zaslonskega menija, ko je zaslonski meni izklopljen.
  - Default (Privzeto): Bližnjična tipka za filter modre svetlobe.
  - Če želite spremeniti funkcije bližnjične tipke, izberite meni »Shortcut« (Bližnjica) > »Shortcut 1« (Bližnjica 1).
- ☀ Bližnjična tipka2:
  - Ta gumb pritisnete za prikaz zaslonskega menija, ko je zaslonski meni izklopljen.
  - Default (Privzeto): Bližnjična tipka za svetlost.
  - Če želite spremeniti funkcije bližnjične tipke, izberite meni »Shortcut« (Bližnjica) > »Shortcut 2« (Bližnjica 2).
- ☐ Gumb funkcije QuickFit:
  - Ta gumb pritisnete za prikaz zaslonskega menija, ko je zaslonski meni izklopljen.

- S to bližnjično tipko aktivirate funkcijo QuickFit, ki jo lahko uporabite za poravnavo.
5.  Gumb za varčevanje z energijo:
    - Ta gumb pritisnite za prikaz zaslonskega menija, ko je zaslonski meni izklopljen.
    - Vklopi in izklopi način varčevanja z energijo.
  6.  Gumb za izhod:
    - Ta gumb pritisnite za prikaz zaslonskega menija, ko je zaslonski meni izklopljen.
    - Zapre zaslonski meni.
  7.  Gumb za vklop/izklop/indikator napajanja:
    - Vklopi/izklopi monitor.
    - Definicija barv indikatorja napajanja je opisana v spodnji tabeli.

Status	Opis
Bela	VKLOP
Jantarna	Način pripravljenosti
Izklop	Izklop

### 1.3.2 Pogled od zadaj



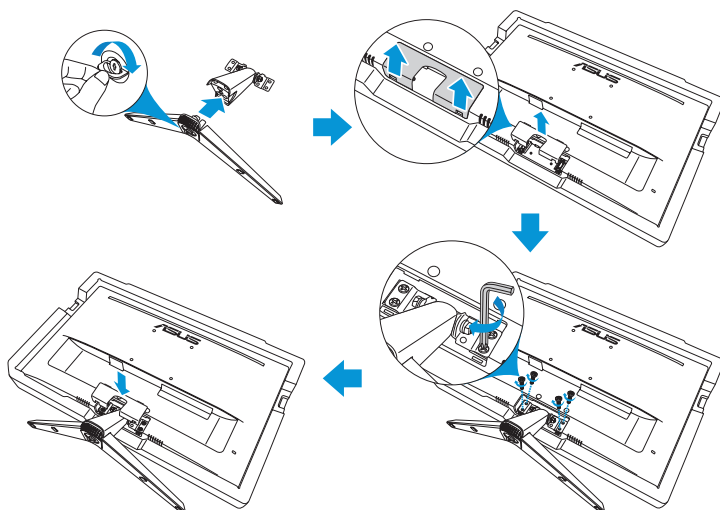
1. **Kontrolni gumbi.**
2. **Priključek AC-IN.** Na ta priključek priključite napajalni kabel.
3. **Vrata HDMI.** Ta vrata so namenjena za povezavo z napravami, kompatibilnimi z vrati HDMI.
4. **Vhod za slušalke.** Ta priključek je na voljo samo, če je priključen kabel HDMI.
5. **Reža za zaklepanje Kensington.**



## 2.1 Sestavljanje nosilca/podstavka monitorja

Sestavljanje podstavka monitorja:

1. Monitor previdno postavite na peno EPS tako, da je zaslon obrnjen navzdol.
2. Podstavek pritrdite na roko.
3. Dvignite vijak z obročem in ga obrnite v smeri urinega kazalca, da pritrdite podstavek.
4. Odstranite pokrov stojala.
5. Tečaj z ročico sklopa stojala postavite na njegovo mesto na hrbtni strani monitorja. Nato uporabite izvijač v obliki črke L, da ga pritrdite s štirimi vijaki.
6. Na hrbtno stran monitorja namestite pokrov stojala.



Velikost vijaka podnožja: M6 x 12 mm.



Velikost vijaka tečaja: M4 x 10 mm.

## 2.2 Nastavljanje monitorja

- Za optimalno gledanje vam priporočamo, da pogledate pravokotno proti monitorju, in nato nastavite monitor na najbolj udoben zorni kot.
- Med spreminjanem zornega kota monitorja držite stojalo, da preprečite padec monitorja.
- Priporočeni kot nastavitve je od  $+22^\circ$  do  $-5^\circ$ .



---

Med nastavljanjem vidnega kota je običajno, da se monitor rahlo trese.

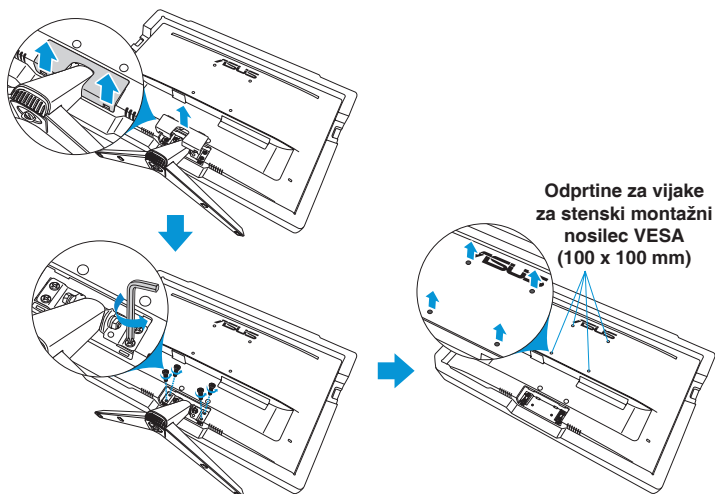
---

## 2.3 Odstranjevanje podstavka (za stenski montažni nosilec VESA)

Odstranljiv nosilec/podstavek monitorja je posebej zasnovan za stenski montažni nosilec VESA.

Da odstranite nosilec/podstavek:

1. Izključite napajalni in signalni kabel. Monitor previdno postavite na peno EPS tako, da je zaslon obrnjen navzdol.
2. Odstranite pokrov stojala.
3. Uporabite izvijač v obliki črke L, da odstranite štiri vijake. Nato odstranite sklop stojala.
4. Odstranite štiri gumijaste blazinice. Nato poravnajte in namestite stenski montažni nosilec na hrbtno stran monitorja.



- Priporočamo, da površino mize pokrijete z mehkim prtom, da preprečite poškodbe monitorja.
- Pridržite podstavek in odstranite vijak.

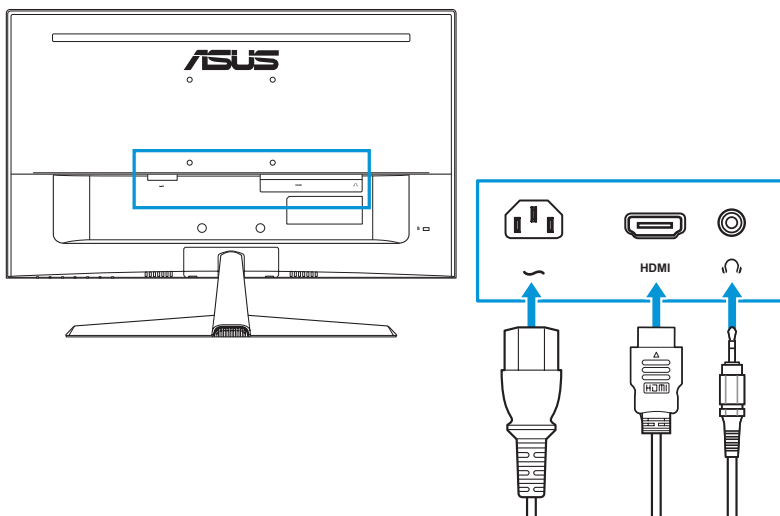


- Komplet stenskega montažnega nosilca VESA (100 x 100 mm) je na prodaj ločeno.
- Uporabljajte le s stenskim montažnim nosilcem z najmanjšo težo/nosilnostjo 22,7 kg, ki je na seznamu UL (velikost vijaka: M4 x 10 mm).



## 2.4 Povezovanje kablov

Povežite kable v skladu z naslednjimi navodili:




- **Priključitev napajalnega kabela:** En konec napajalnega kabela čvrsto priključite na vhod za izmenični tok na monitorju, drugi konec pa na električno vtičnico.
- **Priključitev kabela HDMI:**
  - a. en konec kabela HDMI priključite na priključek HDMI na monitorju.
  - b. Drugi konec kabela HDMI priključite na priključek HDMI na računalniku.
- **Uporabite slušalke:** priključite konec z vtičem na vtičnico za slušalke na monitorju, ko se dovaja signala iz priključka HDMI.



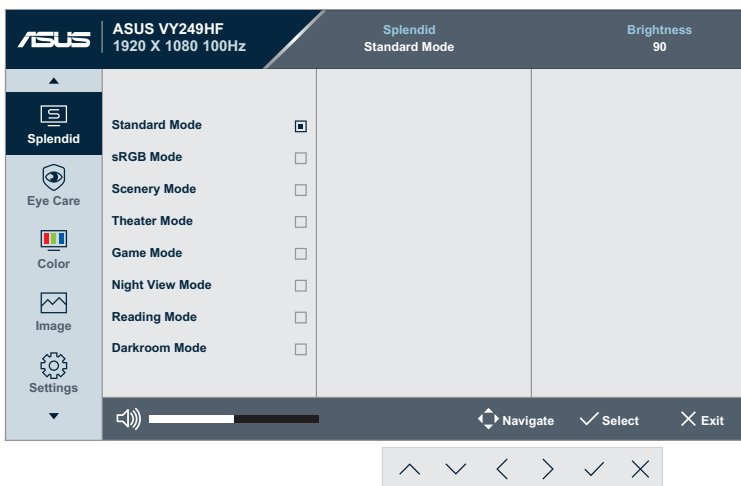
Če morate zamenjati napajalni kabel ali priključne kable, se obrnite na oddelek za podporo uporabnikom družbe ASUS.

## 2.5 Vklop monitorja

Pritisnite gumb za vklop/izklop . Glejte stran 1-3 za mesto gumba za vklop. Indikator napajanja začne svetiti belo, kar označuje, da je monitor vklopljen.

## 3.1 Meni OSD (zaslonski prikazovalnik)

### 3.1.1 Rekonfiguracija menija

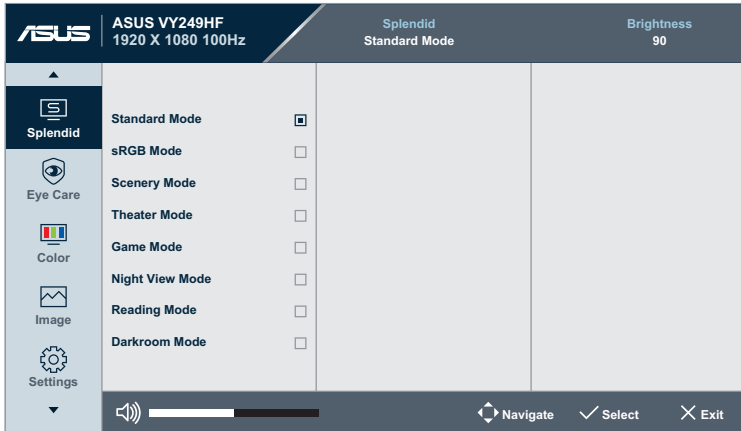


1. Pritisnite poljubni gumb (razen gumba za vklop/izklop) da odprete zaslonski meni.
2. Pritisnite gumb za meni  $\equiv$ , da odprete zaslonski meni.
3. Za pomikanje med funkcijami pritisnite gumba, ki so prikazani na zaslonu. Označite zeleno funkcijo in pritisnite gumb  $\checkmark$ , da jo aktivirate. Če ima izbrana funkcija podmeni, znova pritisnite  $\wedge$  ali  $\vee$ , da se pomaknete med funkcijami podmenija. Označite zeleno funkcijo podmenija in pritisnite gumb  $\checkmark$ , da jo aktivirate.
4. Pritisnite  $\wedge$  in  $\vee$ , da spremenite nastavitve izbrane funkcije.
5. Če želite zapreti zaslonski meni, večkrat pritisnite gumb  $\times$ , dokler zaslonski meni ne izgine. Da prilagodite druge funkcije, ponovite korake 1–4.

## 3.1.2 Predstavitev funkcije OSD

### 1. Splendid

Ta funkcija vsebuje osem pod-funkcij, ki jih lahko izberete po vaši želji.



- **Standard Mode (Standardni način):** najboljša možnost za urejanje dokumentov s tehnologijo Splendid Video Enhancement.



---

Standardni način izpolnjuje zahteve standarda Energy Star®.

---

- **sRGB Mode (Način sRGB):** najboljša možnost za ogled fotografij in grafike iz osebnih računalnikov.
- **Scenery mode (Način pokrajine):** najboljša možnost za prikaz fotografij pokrajin s tehnologijo Splendid Video Enhancement.
- **Theater Mode (Način kino):** najboljša možnost za ogled filmov s tehnologijo Splendid Video Enhancement.
- **Game Mode (Način video iger):** najboljša možnost za igranje iger s tehnologijo Splendid Video Enhancement.
- **Night View Mode (Način nočnega pogleda):** najboljša možnost za igranje videoiger s temnim okoljem ali gledanje filmov s temnim okoljem s tehnologijo Splendid Video Enhancement.
- **Reading Mode (Bralni način):** najboljša možnost za branje knjig.

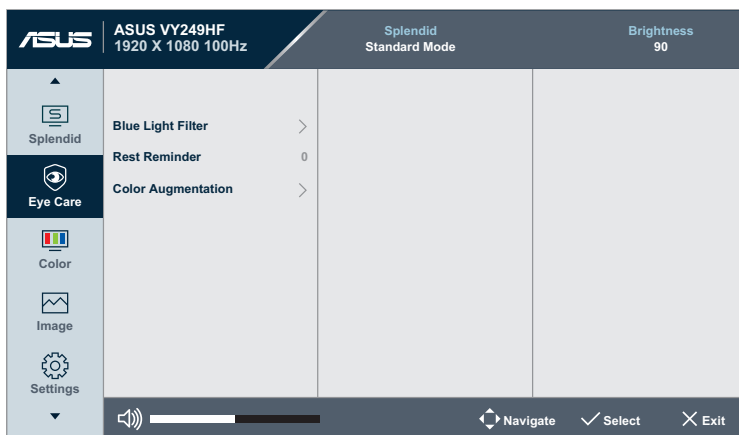
- **Darkroom Mode (Način temnice):** najboljša možnost za slabo osvetljene prostore.



- V standardnem načinu ni mogoče nastavljati naslednjih funkcij: Saturation (Nasičenost), Sharpness (Ostrina), ASCR in Motion Sync (Sinhronizacija gibanja).
- V načinu sRGB ni mogoče nastavljati naslednjih funkcij: Brightness (Svetlost), Contrast (Kontrast), Saturation (Nasičenost), Color Temp. (Temp. barve), Sharpness (Ostrina), ASCR, Color Augmentation (razširitev barv) in Motion Sync (Sinhronizacija gibanja).
- V načinu za branje ni mogoče nastavljati naslednjih funkcij: Contrast (Kontrast), Saturation (Nasičenost), Color Temp. (Temp. barve), ASCR in Motion Sync (Sinhronizacija gibanja).

## 2. Eye Care (Funkcija Eye Care)

S to funkcijo lahko prilagodite nastavitve, da bolje zaščitite oči.



- **Blue Light Filter (Filter modre svetlobe):** S to funkcijo lahko raven filtra modre svetlobe prilagodite od 0 do najvišje ravni.
  - **0:** Brez sprememb.
  - **Max (Najv.):** Višja kot je stopnja, manj modre svetlobe se razprši. Ko je aktiviran filter modre svetlobe, se samodejno uvozijo privzete nastavitve standardnega načina. Poleg najvišje stopnje svetlost lahko nastavi uporabnik. Maksimum je optimizirana nastavev. Je skladna s potrdilom šibke modre svetlobe TUV\*. Uporabnik ne more prilagajati funkcije za svetlost.



\*Ko je povečanje barve na privzeti vrednosti (50).



---

Če želite zmanjšati obremenitev uči, upoštevajte naslednje:

- Uporabniki naj si po večurni uporabi zaslona vzamejo nekaj odmora: Priporočamo, da uporabnik dela krajše prekinitve (najmanj 5 min) po 1 uri neprekinjenega dela z računalnikom. Več krajših in pogostih prekinitev je bolj učinkovito kot ena daljša prekinitev.
  - Če želite zmanjšati utrujenost oči, se redno osredotočite na oddaljeni predmet.
  - Utrujenost oči lahko zmanjšate tudi z vajami za oči. Te vaje pogosto izvajajte. Če utrujenosti oči ne odpravite, se posvetujte z zdravnikom. Vaje za oči: (1) Izmenično glejte navzgor in navzdol (2) Počasi zavijajte z očmi (3) Oči premikajte po diagonalni.
  - Visokoenergijska modra svetloba lahko povzroča utrujenost oči in starostno degeneracijo rumene pege. S filtrom modre svetlobe zmanjšate škodljivi učinek modre svetlobe za največ 70 % in tako preprečite sindrom CVS (sindrom računalniškega vida), če drsnik filtra modre svetlobe nastavite na najvišjo raven.
- 

- **Rest Reminder (Opomnik za počitek):** Ta funkcija vam omogoča opomnik za počitek glede na to, kakšno nastavitev določite za čas delovanja. Če na primer nastavite a 30-minutni delovni čas, se ob poteku časa v zgornjem levem kotu monitorja za 5 sekund prikaže pojavni opomnik. Pritisnite katero koli tipko in opomnik na zaslonu bo izginil.



---

Ko je ta funkcija omogočena, naslednje funkcije niso na voljo: GamePlus in QuickFit.

---

- **Color Augmentation (Povečanje barve):** Območje prilagoditve izboljšanja barve je od 0 do 100.



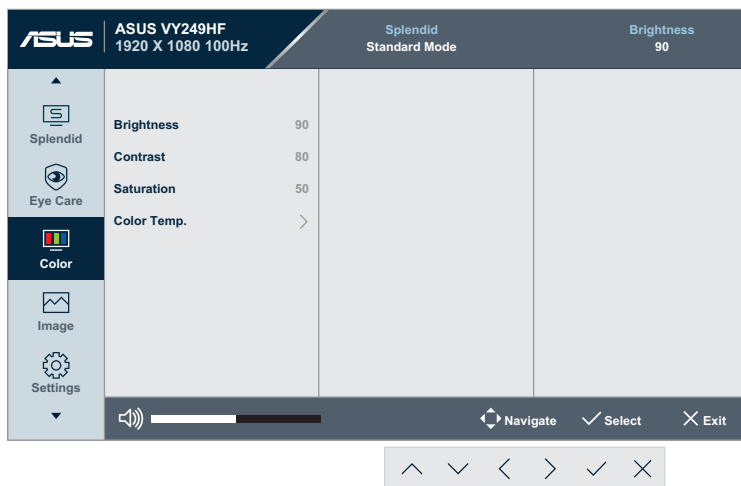
---

Ta funkcija ni na voljo v načinu sRGB v meniju Splendid.

---

### 3. Color (Barva)

Določite želeno nastavev barve s tega menija.



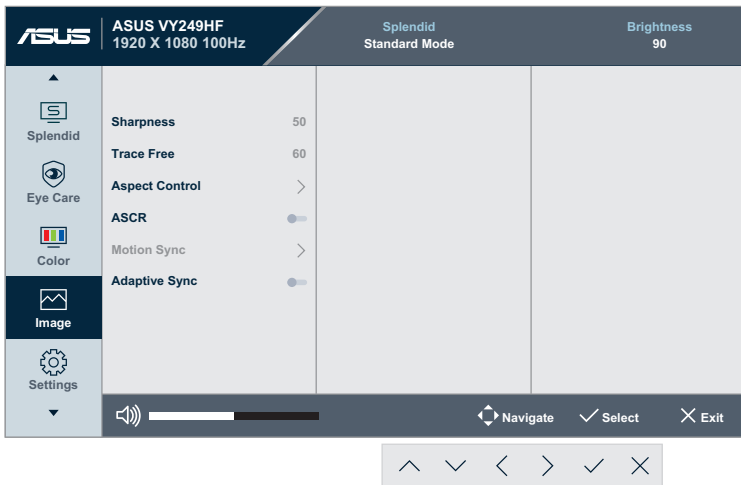
- **Brightness (Svetlost):** Območje prilagoditve je od 0 do 100.
- **Contrast (Kontrast):** Območje prilagoditve je od 0 do 100.
- **Saturation (Nasičenost):** Območje prilagoditve je od 0 do 100.
- **Color Temp. (Temperatura barve):** Vsebuje 4 načine, vključno z **Cool (hladno)**, **Normal (normalno)**, **Warm (toplo)**, in **User Mode (uporabniški način)**.



V uporabniškem načinu (User Mode) lahko barve R (rdeča), G (zelena) in B (modra) nastavlja uporabnik. Prilagoditveni razpon je 0–100.

## 4. Image (Slika)

V tem meniju konfigurirate nastavitve, povezane s sliko.



- **Sharpness (Ostrina):** Območje prilagoditve je od 0 do 100.
- **Trace Free (Brez sledi):** Nastavi odzivni čas monitorja.
- **Aspect Control (Nadzor razmerja):** prilagodi razmerje širina/ višina na **Full (Polno)** ali **1:1 Ratio**.
- **ASCR:** Vklopi/izklopi funkcijo ASCR (ASUS Smart Contrast Ratio (razmerje pametnega kontrasta ASUS)).
- **Motion Sync (Sinhronizacija gibanja):** Ponuja jasnejše prikazovanje gibljivih slik. Upoštevajte, da ta funkcija deluje samo, ko je hitrost osveževanja 75Hz ~ 100Hz. Vključuje dva načina: **Normal Mode (Običajni način)** in **Advanced Mode (Napredni način)**, ki zagotavljata različne učnike.



- Če je ta funkcija omogočena, sistem samodejno zmanjša raven svetlosti.
- Če je omogočena funkcija Adaptive Sync (Prilagodljiva sinhronizacija), je funkcija Motion Sync (Sinhronizacija gibanja) zatemnjena.

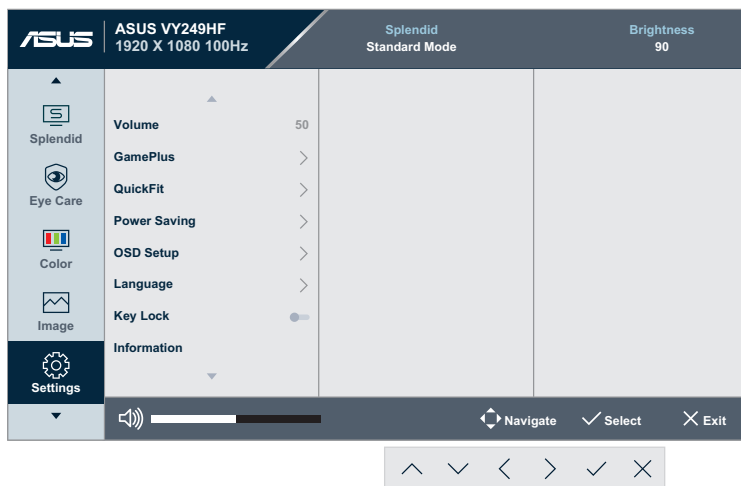
- **Adaptive Sync (Prilagodljiva sinhronizacija):** grafičnemu viru, ki podpira prilagodljivo sinhronizacijo, lahko omogočite dinamično prilagajanje hitrosti osveževanja zaslona na podlagi hitrosti osveževanja zaslona za tipične vsebine ter tako zagotavlja energijsko učinkovito osveževanje zaslona praktično brez zatikanja in z majhno zakasnitvijo.



Ta funkcija ni na voljo, če je omogočena funkcija Motion Sync (Sinhronizacija gibanja).

## 5. Settings (Nastavitve)

Omogoča nastavitve sistema.

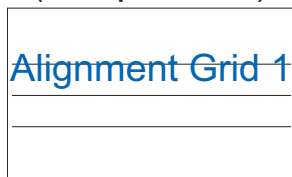


- **Volume (glasnost):** nastavi raven glasnosti.
- **GamePlus:** Funkcija GamePlus ponuja komplet orodij in boljše okolje za igranje iger, kadar uporabniki igrajo različne tipe iger.
  - **Crosshair (Merilni križ):** Prekrivanje tarče s šestimi različnimi tarčami vam omogoča izbiro tiste, ki najbolj ustreza igri, ki jo igrate.
  - **Timer (Časovnik):** časomer lahko premaknete v zgornji levi kot zaslona, da lahko spremljate čas igranja iger.
  - **FPS Counter (Števec sličic na sekundo):** Števec FPS (št. sličic na sekundo) vas obvesti, kako tekoče deluje igra.
  - **Display Alignment (Poravnava zaslona):** Poravnava zaslona prikaže črte za poravnavo na vseh 4 straneh zaslona, ki omogočajo enostavno poravnavo več zaslonov.
- **QuickFit:** s to funkcijo si lahko neposredno na zaslonu ogledate predogled postavitve dokumenta ali fotografije, ne da bi morali natisniti preskusne kopije.

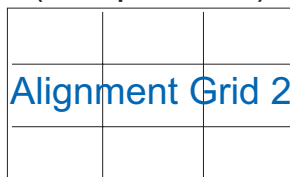


- **Alignment:** oblikovalcem in uporabnikom omogoča lažjo razvrstitev in razporeditev vsebine na eno stran, da lahko dosežejo enoten videz in delovanje.

**Alignment Grid 1**  
(Mreža poravnave 1)

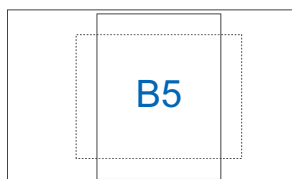


**Alignment Grid 2**  
(Mreža poravnave 2)

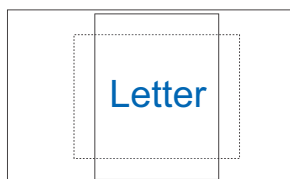


- **Paper size (Velikost papirja):** dokumente si lahko ogledate v dejanski velikosti na zaslonu.

**B5**

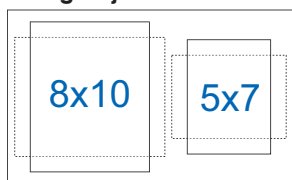


**Letter**

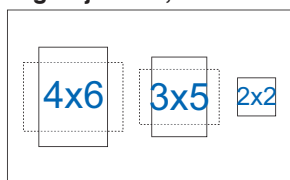


- **Photo (Fotografija):** prikazuje različne fotografije v dejanski velikosti in fotografom ter drugim uporabnikom omogoča natančen ogled in urejanje fotografij v dejanski velikosti na zaslonu.


**Fotografija 8 x 10 in 5 x 7**



**Fotografija 4 x 6, 3 x 5 in 2 x 2**

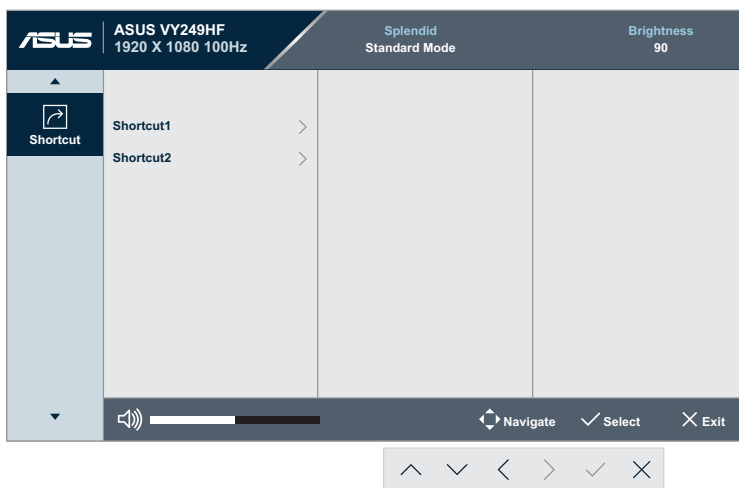


- **Power Saving (Varčevanje z energijo):** Zmanjšuje porabo energije. Privzeta nastavev je **Deep Level (Globoka stopnja)**. Če je izbrana nastavev **Deep Level (Globoka stopnja)**, največje vrednosti svetlosti ni mogoče spremeniti, način Splendid pa je nastavljen na **Standard Mode (Standardni način)**.
- **OSD Setup (Nastavitev zaslonskega menija):**
  - **OSD Timeout (Časovna omejitev menija OSD):** Prilagodite časovno omejitev OSD z 10 na 120 sekund.
  - **DDC/CI:** Omogoči ali onemogoči funkcijo DDC/CI.
  - **Transparency (Prosojnost):** Prilagodi ozadje OSD z neprozornega na prozornega.

- **Language (Jezik):** Izbirate lahko med 23 jeziki, in sicer med naslednjimi: angleščina, francoščina, nemščina, španščina, italijanščina, nizozemščina, ruščina, poljščina, češčina, hrvaščina, madžarščina, romunščina, portugalsščina, turščina, poenostavljena kitajščina, tradicionalna kitajščina, japonščina, korejščina, perzijsčina, tajščina, indonezijsčina, ukrajinščina in vietnamsčina.
- **Key Lock (Zaklep tipk):** Da onemogočite vse funkcijske tipke. Pritisnite gumb za meni  in ga držite več kot 5 sekund, da izklopite funkcijo zaklepa tipk.
- **Information (Informacije):** Prikaže informacije o monitorju.
- **Power Indicator (indikator napajanja):** vklopi/izklopi LED-indikator napajanja.
- **Power Key Lock (Zaklep tipke za vklop/izklop):** Omogoča ali onemogoča tipko za vklop.
- **All Reset (Ponastavi vse):** Če izberete "Yes" (Da), lahko obnovite privzete nastavitve.

## 6. Shortcut (Bližnjica)

Določa funkcije za bližnjični tipki 1 in 2.



- **Shortcut 1/Shortcut 2 (Bližnjica 1/bližnjica 2):** Izbere funkcijo bližnjičnih tipk 1 in 2.



Če izberete ali aktivirate določeno funkcijo, vaša bližnjična tipka morda ne bo podprta. Izbire funkcij, ki so na voljo za bližnjice: Blue Light Filter (Filter modre svetlobe), Splendid, Brightness (Svetlost), Contrast (Kontrast), Color Temp. (Temp. barve), Volume (Glasnost), GamePlus, Rest Reminder (Opomnik za počitek) in Color Augmentation (Barvna razširitev).

## 3.2 Specifikacije

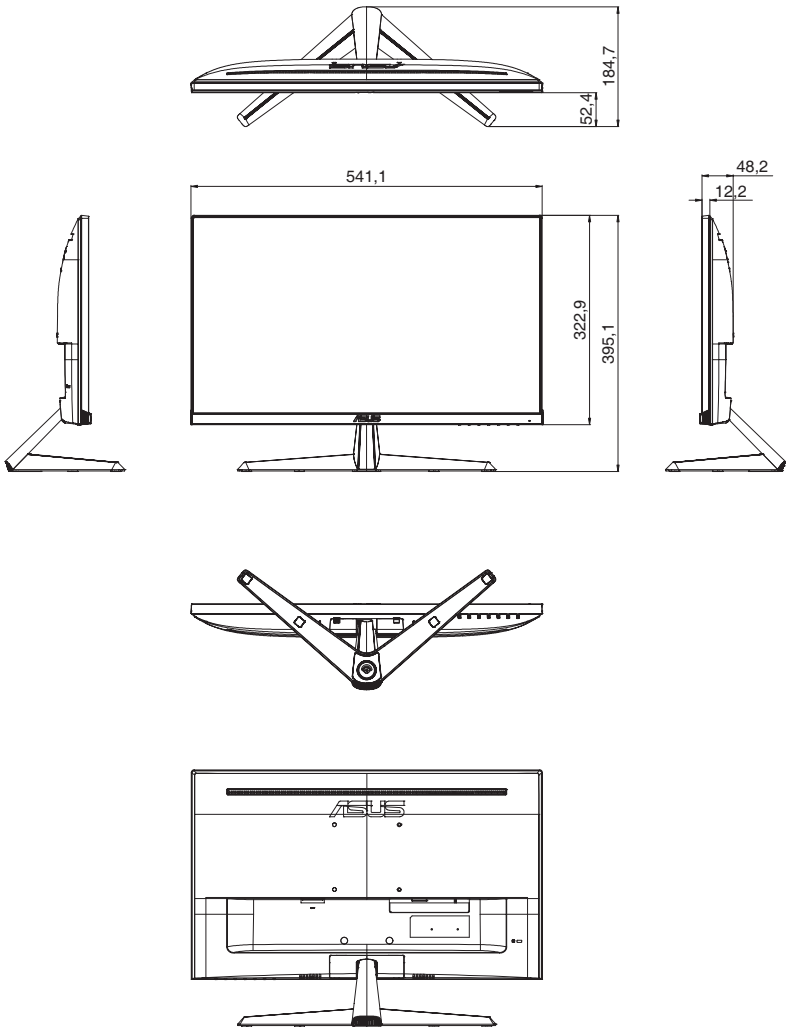
Model	VY249HF/VY249HF-W
Vrsta plošče	TFT LCD
Velikost plošče	23,8-palčni (16:9, 60,47 cm) širok zaslon
Največja resolucija	1920 x 1080
Razmik slikovnih pik	0,2745 mm (V) x 0,2745 mm (N)
Svetlost (tip.)	250 cd/m <sup>2</sup>
Kontrastno razmerje (tip)	1300:1
Kontrastno razmerje (največ)	100.000.000:1 (z vklopljeno funkcijo ASCR)
Kot gledanja (V/N) (CR > 10)	178°(Š); 178°(V)
Barve prikaza	16,7 milijona barv(6 bitov + A-FRC)
Odzivni čas	1 ms MPRT, 5 ms GTG
Izbira temperature barve	4 temperature barve
Vhodni signal	HDMI v1.4 x 1
Vtič za slušalke	Da
Zvočni vhod	Ne
Zvočnik (vgrajen)	Ne
Priključek USB 3.2 Gen1	Ne
Barve	Črna/bela
LED indikator napajanja	Belo (vklopljeno)/oranžno (stanje pripravljenosti)
Nagib	+22° ~ -5°
Stenski montažni nosilec VESA	100 x 100 mm
Ključavnica Kensington	Da
Napetost	Izmenični tok: 100~240 V pri 50/60 Hz
Poraba energije	Vklopljen: 17 W**, v stanju pripravljenosti: < 0,5 W, Izklopljen: < 0,3 W
Temperatura (pri delovanju)	0~40 °C
Temperatura (pri nedelovanju)	-20 °C~60 °C
Dimenzije (Š x V x G) brez stojala	541 x 323 x 48 mm
Dimenzije (Š x V x G) s stojalom	541 x 393 x 185 mm 603 x 392 x 130 mm (paket)
Teža (pribl.)	3,4 kg (neto); 2,9 kg (brez stojala); 4,6 kg (bruto)

Model	VY249HF/VY249HF-W
Več jezikov	<b>Language (Jezik):</b> Izbirate lahko med 23 jeziki, in sicer med naslednjimi: angleščina, francoščina, nemščina, španščina, italijanščina, nizozemščina, ruščina, poljščina, češčina, hrvaščina, madžarščina, romunščina, portugalščina, turščina, poenostavljena kitajščina, tradicionalna kitajščina, japonsčina, korejščina, perzijsčina, tajščina, indonezijsčina, ukrajinščina in vietnamščina.
Dodatki	Napajalni kabel, vodnik za hitri začetek, garancijska kartica, 4 vijaki, kabel HDMI, izvijač v obliki črke L (dodatna oprema)
Skladnost in standardi	CTUVS, FCC, ICES-3, EPEAT silver (samo VY249HF), CB, CE, ErP, energijska nalepka EU, OEE0, ISO 9241-307, UkrSEPRO, Ukraine Energy, CU,CCC, kitajska energijska nalepka, CECP, BSMI, RCM, MEPS, VCCI, PSE, PC Recycle, J-MOSS, KC, KCC, KMEPS, VN MEPS, Energy Star 8.0, TCO 9.0, CEC, HDMI, WHQL Windows 10/11, brez migetanja TUV, šibka modra svetloba TUV


\* Specifikacije se lahko spremenijo brez predhodnega obvestila.

\*\* Merjenje svetlost zaslona z 200 enotami brez povezave za avdio/USB/čitalca kartic.

### 3.3 Dimenzije izdelka



## 3.4 Odpravljanje težav (pogosta vprašanja)

Težava	Možne rešitve
LED-indikator napajanja ni VKLOPLJEN	<ul style="list-style-type: none"><li>• Pritisnite gumb , da preverite, ali je monitor vklopljen.</li><li>• Preverite, ali sta napajalnik in napajalni kabel pravilno priključena na monitor in vtičnico.</li><li>• Preverite funkcijo <b>Power Indicator (Indikator vklopa)</b> v meniju OSD. Izberite »ON« (Vkllop), da vklopite lučko LED za napajanje.</li></ul>
Lučka LED-indikatorja napajanja je jantarne barve in na zaslonu ni slike	<ul style="list-style-type: none"><li>• Preverite, ali sta monitor in računalnik vklopljena.</li><li>• Prepričajte se, da je signalni priključek pravilno priključen na monitor in računalnik.</li><li>• Preverite signalni priključek in se prepričajte, da noben izmed zatičev ni upognjen.</li><li>• Na računalnik priključite drug razpoložljiv monitor, da preverite ali računalnik deluje pravilno.</li></ul>
Slika zaslona je presvetla ali pretemna	<ul style="list-style-type: none"><li>• Prilagodite nastavitvi <b>Contrast (Kontrast)</b> in <b>Brightness (Svetlost)</b> v meniju OSD.</li></ul>
Slika zaslona skače, ali pa je na sliki prisoten vzorec valov	<ul style="list-style-type: none"><li>• Prepričajte se, da je signalni priključek pravilno priključen na monitor in računalnik.</li><li>• Premaknite električne naprave, ki bi lahko povzročale električne motnje.</li></ul>
Slika zaslona ima barvne nepravilnosti (bela barva nima videza bele barve)	<ul style="list-style-type: none"><li>• Preverite signalni priključek in se prepričajte, da noben izmed zatičev ni upognjen.</li><li>• Ponastavite (<b>Reset</b>) nastavitve v meniju OSD.</li><li>• Izberite ustrezno temperaturo barve (<b>Color Temp.</b>) v meniju OSD.</li></ul>
Ni zvoka, ali šibak zvok	<ul style="list-style-type: none"><li>• Prilagodite nastavitve za zvok monitorja ali računalnika.</li><li>• Prepričajte se, da je gonilnik zvočne kartice pravilno nameščen in aktiviran.</li></ul>

## 3.5 Podprt način delovanja za signal HDMI

Frekvenca ločljivosti	Vodoravna frekvenca (kHz)	Navpična frekvenca (Hz)	DCLK (MHz)
640x480@60Hz	31,46	59,94	25,17
640x480@67Hz	35,00	67,00	30,24
640x480@72Hz	37,86	72,80	31,50
640x480@75Hz	37,50	75,00	31,50
720x400@70Hz	31,46	70,16	28,35
800x600@56Hz	35,15	56,25	36,00
800x600@60Hz	37,87	60,31	40,00
800x600@72Hz	48,07	72,18	50,00
800x600@75Hz	46,87	75,00	49,50
1024x768@60Hz	48,36	60,00	65,00
1024x768@70Hz	56,47	70,06	75,00
1024x768@75Hz	60,02	75,02	78,75
1152x864@75Hz	67,50	75,00	108,00
1280x720@60Hz (RB)	44,77	59,85	74,50
1280x720@60Hz	45,00	60,00	74,25
1280x800@60Hz	49,70	59,81	83,50
1280x960@60Hz	60,00	60,00	108,00
1280x1024@60Hz	63,98	60,00	108,00
1280x1024@75Hz	79,97	75,02	135,00
1440x900@60Hz (CVT RB)	55,46	59,90	88,75
1440x900@60Hz	55,93	59,88	106,50
1680x1050@60Hz (CVT RB)	64,67	59,88	119,00
1680x1050@60Hz	65,29	59,95	146,25
1920x1080@50Hz	56,25	50,00	148,50
1920x1080@60Hz	67,50	60,00	148,50
1920x1080@75Hz	83,89	74,97	174,50
1920x1080@100Hz	110,00	100,00	228,80

\* Načini, ki v tabeli niso navedeni, morda niso podprti. Za optimalno ločljivost priporočamo, da izberete način, naveden v zgornji tabeli.